

## Oral history in the Hakim Neighborhood of Isfahan

Fateme Meisami

Department of Architecture, Isfahan (Khorasgan) Branch, Islamic Azad University, Isfahan, Iran

**Abstract:** Research and study on the flow and way of life in the structure of historic neighborhoods is a way to achieve important historical and cultural elements in the whole structure of historic cities from which many documents are not available. It is also helpful in reading and interpreting existing documents. Hakim neighborhood is also one of the historical neighborhoods of Isfahan and due to the existence of Hakim Mosque and the entrance of Jorjir, its remnants date back to the Saljughy period. This neighborhood is located next to Imam Square and the Grand Bazaar of Isfahan, so that the bazaar rastes, such as the Qalandar Garden raste and the Bazaarche No, pass through the neighborhood. Residents of the neighborhood lived in a rich religious, cultural and economic environment due to the neighborhood's antiquity and the existence of special places such as seminaries, numerous mosques, bazaars, Timches, Caravanserais that have been formed. These cases have made this historical neighborhood more durable and lively than other neighborhoods in the city. In the meantime, oral sources, due to the preservation of the structure of the neighborhood and even its economic and religious prosperity, are a helpful reference in order to retrieve important information about the way of life of the inhabitants of historical neighborhoods in the past centuries. As based on interviews with people who were more familiar with the structure of the neighborhood and with the interpretive-historical method, valuable information about the structure of social interactions in the neighborhood.

**Key Words:** Isfahan, Hakim neighborhood, Sheykh al-Islam Gozar, Meysamy Sibeh, Oral sources.

### تاریخ شفاهی محله حکیم اصفهان

فاطمه میسمی\*

دانش آموخته دکتری معماری، دانشکده معماری و شهرسازی، دانشگاه آزاد اسلامی، واحد اصفهان (خوراسگان)، اصفهان، ایران

تاریخ دریافت: ۱۴۰۰/۰۶/۲۳ تاریخ پذیرش: ۱۴۰۰/۰۸/۰۹

### چکیده

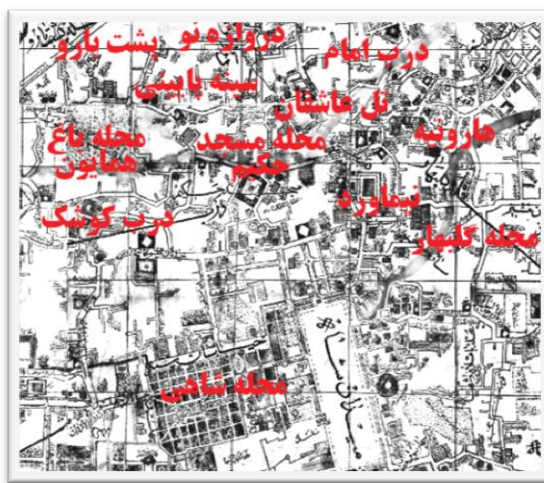
پژوهش و مطالعه در زمینه جریان و نحوه زندگی در ساختار محله‌های تاریخی راهکاری برای دستیابی به عناصر مهم تاریخی و فرهنگی در کل شاکله شهرهای تاریخی است که اسناد زیادی از آنها در دسترس نیست. همچنین، در راستای بازخوانی و تفسیر اسناد موجود کمک کننده است. با توجه به وجود مسجد حکیم و سر در جورجیر، تاریخچه محله حکیم به دوره سلجوقیان باز می‌گردد. این محله در کنار میدان امام و بازار بزرگ اصفهان قرار دارد و راسته‌های بازار مانند راسته باغ قلندرها و راسته بازارچه نو از میان محله عبور می‌کنند. ساکنان محله در محیطی غنی از لحاظ مذهبی، فرهنگی و اقتصادی می‌زیسته‌اند که به علت قدمت محله و وجود اماکن خاص مانند مدرسه‌های علمیه، مساجد شاخص و متعدد، بازارها، تیمچه‌ها، کاروانسراها در گذر قرن‌ها شکل گرفته‌اند. این موارد باعث ماندگاری و سرزندگی این محله تاریخی از گذشته تا کنون شده است. منابع شفاهی به علت حفظ ساختار محله و حتی رونق اقتصادی و مذهبی آن مرجعی کمک کننده در راستای بازیابی اطلاعات مهم درباره نحوه زندگی ساکنان محله‌های تاریخی در گذشته نزدیک است. براساس مصاحبه‌های انجام شده، این پژوهش با استناد به مطالعات میدانی و مصاحبه با معمرین و پیشکسوتانی انجام شده است که بر تاریخچه محله و فرهنگ و رسوم مردم محله اشراف دارند. همچنین، با روش تفسیری - تاریخی، اطلاعات با ارزشی درباره ساختار تعاملات اجتماعی در محله به همراه ساختار کالبدی آن به دست آمد.

**واژه‌های کلیدی:** اصفهان، محله حکیم، گذر شیخ الاسلام، سببه میسمی‌ها، منابع شفاهی

## مقدمه

خانه‌های برجای‌مانده از گذشته راهنمای خوبی برای شروع گردآوری منابع شفاهی از ساکنان فعلی آنها یا افرادی است که بیشتر عمر خود را در این خانه‌ها گذرانده‌اند. کالبدشناسی محله‌های تاریخی براساس داده‌های شفاهی و آرشیوی دربارهٔ محله‌هایی که در زمان گذشته شکل گرفته‌اند، اطلاعات ارزشمندی را در اختیار ما قرار می‌دهد. انطباق منابع شفاهی با منابع اسنادی دربارهٔ تعداد محلات و مشخصات هر یک و

تفسیر آنها براساس بناهای به‌جامانده، راه و روشی مؤثری در بازیابی اطلاعات خاص هر قسمت از شهر یا محله است. در راستای شناسایی محله‌ها، طبق منابع اسنادی، تعداد محلات اصفهان در دوره‌های تاریخی، متفاوت ذکر شده است؛ چنانچه تعداد تقریبی محلات در دوره صفوی، چهل عدد ذکر شده است و حتی محلات بزرگ آن بسیار وسیع و با اهمیت بودند (شکل ۱). (ستوده، ۱۳۹۴: ۱۶۶)



شکل ۱- نقشهٔ سید رضاخان و نام تعدادی از محلات نزدیک محله حکیم (منبع: ترسیم نگارنده برگرفته از نقشهٔ سید رضاخان)

به نحوی که در کنار میدان نقش جهان محله‌های مهمی چون محله شاهی، محله گلپهار، محله نیماورد و محله حکیم قرار داشته است. محله حکیم به علت نزدیکی به میدان و وجود مسجد حکیم و مدرسه صدر تا امروز به‌عنوان یکی از محله‌های شاخص شهر از لحاظ اقتصادی به علت وجود راسته‌های بازار، بازارچه‌های متعدد و حضور گردشگران و از لحاظ مذهبی و فرهنگی به علت وجود مدارس علمیه، مساجد شاخص، تکیه و حسینیه و حتی از لحاظ سیاسی به‌صورت بافت شهری زنده با وجود قدمت زیاد بناها در حال فعالیت است. سردر جورجیر (مربوط به دوره سلجوقیان)، مسجد حکیم، دارالشفاء، تکیه گرک یراق، حمام

خسرو آقا، حمام ملک خان جارچی باشی، مسجد و حمامین علی‌اکبر، حمامین آقاجان بیگ، مسجد و حمامین شیخ الاسلام، خانه تاریخی شیخ الاسلام، خانه میثمی‌ها، خانه بنکدار، خانه غفوری‌ها، خانه اسلامیان و تعداد زیادی از خانه‌هایی که در این محله در سازمان میراث فرهنگی ثبت شده‌اند یا اشخاص حقیقی در آنها زندگی می‌کنند و به سفره‌خانه یا دانشکده تغییر کاربری داده‌اند، محفلی برای گردهمایی ساکنان قدیمی و فعلی محله به وجود آورده‌اند. در این بین، خانه شیخ الاسلام به موزه ریسندگی تغییر کاربری داده و این درحالی است که این خانه دارای بیش از یک حیاط است.

پژوهشی خود در رابطه با مستندسازی خانه‌های تاریخی به مؤلفه‌های ارزشمندی در راستای آموزه‌های معماری بومی، در شهر سنندج دست یافته است.

البته توجه بیشتر به کیفیت نسبت به کمیت، مانند اصولی بودن آموزش‌های ارائه‌شده از کارشناسان تاریخ شفاهی سبب کیفی ترشدن فعالیت‌های این حوزه می‌شود. (فرشید، ۱۴۰۰: ۱۳) از منابع دیگری که در این زمینه وجود دارد سفرنامه‌ها هستند؛ مانند سفرنامه ژان شاردن (۱۳۷۵) که به خوبی میدان و بازارهای اطراف آن شامل محله حکیم را توصیف می‌کند. ژان شاردن سیاح فرانسوی است که در دوره صفویه دو بار به ایران سفر کرد و از راسته بازارهایی که در مجموعه بازار اصفهان جای گرفته‌اند، مانند صفاحان، صندوق سازان، سراجان، ندافان، خراطان، آهنگران، حلاجان، کفاشان عطاران، قنادان، کلاهدوزان، ماهوت فروشان نام برده است. تاورنیه (۱۳۹۸) سیاح دیگری است که به توصیف سراها، کاروانسراها و هنرمندان بازار اصفهان پرداخته است که از میان منابع اسنادی برگرفته از این نوشته‌ها نیز اطلاعات ارزشمندی درباره محله حکیم به دست می‌آید.

درباره محله‌های تاریخی شهر اصفهان و تقسیمات شهری، به گفته سید علی‌جناب که در سال ۱۳۰۳ ش به سرشماری خانه‌ها و محله‌های اصفهان در سال ۱۳۰۳ پرداخته است، پادشاهان صفوی نیز به لحاظ پاره‌ای مسائل سیاسی صلاح بر آن دیدند که دودستگی‌های فرقه‌ای مذهبی عصر سلاجقه را که شهر را به دو دسته شرقی و غربی یعنی «جوباره» و «دردشت» تقسیم کرده بود، را در حوزه وسیع‌تری دامن بزنند. به دنبال این سیاست، شهر در این دوره نیز به دو قسمت شرقی و غربی با نام «حیدری خانه» و «نعمتی خانه» تقسیم شد. (جناب، ۱۳۹۳: ۲۲)

تعداد محلات اصفهان به گفته «محمد مهدی بن محمد رضا الاصفهانی» در اواخر صفویه به چهل محله رسیده بود (الاصفهانی، ۱۳۶۸: ۷۳). تحویلدار اصفهانی نیز شمار

طبق گفته بعضی از ساکنان، تعداد حیاط‌های این خانه به هفت حیاط و حتی نه حیاط نیز می‌رسد. این خانه محل حضور شیخ الاسلام وقت در میان مردم شهر اصفهان بود و بعد از آن هم به صورت منظم مراسم عزاداری و تعزیه‌خوانی در آن برگزار می‌شد. خانه بنکدار نیز که متعلق به یکی از تجار سرشناس شهر بود، از گذشته تا کنون به عنوان محل زندگی و حسینیه استفاده شده است. این خانه دارای پنج حیاط است که هر یک کاربری متفاوتی دارند. خانه میثمی‌ها، اسلامیان، غفوری‌ها نیز هم‌اکنون به عنوان دانشکده در حوزه مرمت تغییر کاربری داده است؛ البته وجود این شش خانه که بعضی سه یا چهار حیاط دارند، به همراه سیبه، ساباط و هشتی ورودی و حفظ معماری تاریخی آن موجب زیبایی این مجموعه در کنار خیابان حکیم شده است. انتخاب این خانه‌ها به علت اهمیت موقعیت قرارگیری و استفاده از آن تا همین اواخر توسط نواده‌های ساکنان اصلی خانه‌ها توانسته است اطلاعات ارزشمندی را در زمینه نحوه زندگی و تعاملات اجتماعی در این محله، از منابع شفاهی در اختیار ما قرار دهد.

## هدف

شناسایی ساختار کالبدی محله‌های تاریخی به همراه راهنمایی منابع شفاهی در جهت شناسایی تعاملات اجتماعی و سبک زندگی سکنه بافت تاریخی، در شناساندن گذشته شهر به ساکنان فعلی آن راهگشا است. منابع تاریخ شفاهی، منابعی روایی‌اند؛ بنابراین، در تحلیل داده‌ها لازم است از «نظریه روایت»<sup>۱</sup> بهره گرفته شود که در ادبیات و ادبیات عامه (فولکلور) به کار می‌رود. (پژوهش‌نیا، ۱۴۰۰: ۲) روایت‌ها می‌توانند ساختار یک تحقیق را شکل دهند؛ مانند مستندسازی بناها و محله‌های تاریخی براساس روایت‌های سکنه فعلی، همان‌طور که آقالتیفی (۱۳۹۷) در طرح

<sup>۱</sup> Narrative Theory

تاریخی و داده‌های گذشته‌نگر و با استفاده از روش‌های روایتی انجام شده است. سپس روابط میان مفاهیم کلیدی مانند خانه‌های تاریخی و تعاملات اجتماعی و سبک زندگی بررسی شدند و بعد از پیمایش مستندات و ادبیات زمینه، یادداشت‌برداری از مطالب صورت پذیرفت و نکات شاخص و نقاط قوت استخراج شدند.

همچنین، با توجه به رویکرد پژوهش، دستیابی به نحوه زندگی مردم در محله‌های تاریخی بسیار با اهمیت است؛ بنابراین، بخش مهمی از یافته‌ها از طریق روایت‌های تاریخی، داستان‌ها، اسناد تاریخی و سفرنامه‌ها و در کنار آنها از تاریخ و تعاملات شفاهی و آگاهی از نظرات ساکنان در خانه‌های تاریخی، حاصل شد. نقش مؤلفه سبک زندگی و تعاملات اجتماعی با تمرکز بر تعدادی از خانه‌های تاریخی دوره قاجار اصفهان از طریق نمونه‌گیری هدفمند، با توجه به نیازهای موجود در بافت پیرامون اثر بررسی شد. سپس داده‌های گردآوری شده از طریق منابع اسنادی، مطالعات میدانی و منابع شفاهی تحلیل کیفی شدند. مصاحبه شفاهی با استفاده از بسته پرسشی به صورت آزاد و از ساکنان محله انجام شد؛ به‌ویژه خاندان‌های میثمی، أصلح، اسلامیان، شاکری، جابرزاده، بنکدار، حکیم داوود، کتابی، ستاری، سالمی که هنوز در محله و در خانه تاریخی ساکن‌اند یا مرادوات خود را با محله حفظ کرده‌اند.

#### محله حکیم، سینه پایینی و نیماورد

محله‌های تاریخی شهر اصفهان با وجود تغییرات وسیع، هنوز نشانه‌هایی از گذشته را در دل خود جای داده‌اند. این محله‌ها هرچه به میادین کهنه و نو نزدیک‌تر باشند، ساختار و کالبد بناهای آن از تخریب مصون مانده است؛ مانند محله‌های حکیم، سینه پایینی و نیماورد در کنار میدان نو (نقش جهان) که علاوه بر نشانه‌هایی در بناهای تاریخی محله، اسناد تاریخی به‌جای مانده نیز به توصیف آنها

محله‌های اصفهان را در عصر قاجار سی‌وشش محله ذکر می‌کند که به سه دسته تقسیم می‌شدند. دسته نخست را آباد و دایر، دسته دوم را کلا خراب و دسته سوم نیز دارای محلات خراب و آباد (درهم) دانسته است. (تحویلدار، ۱۳۴۲: ۳۲) هم‌اکنون نیز طبق کتاب اطلس کلان شهر اصفهان (گلستان‌نژاد، ۱۳۹۴)، این شهر دارای پانزده منطقه و ۱۹۹ محله است که تعداد ۲۵ محله، آبادی‌های الحاق‌شده به شهرند.

در دوره پهلوی، یعنی از سال ۱۳۰۰ به بعد، بافت و استخوان‌بندی بیشتر شهرهای سنتی ایران دگرگون شد. احداث خیابان‌ها و جاده‌ها و میدان‌ها به‌منظور ایجاد ارتباط بین بخش‌های مختلف شهری، یکی از مشخصات این دوره است. در محله حکیم و در محل باغ تختی (باغ همایون یا باغ حاجی) خیابان‌هایی شامل خیابان مسجدسید و عبدالرزاق، عمود بر محور چهارباغ احداث شد که میدان کهنه را به دو قسمت تقسیم کرد (شفقی، ۱۳۸۱: ۴۵۱)؛ این در حالی است که خانه‌های چند حیاطه با چندین عمارت و باغ در جریان این راه‌های ارتباطی جدید از بین رفتند؛ به طوری که فقط در منابع اسنادی از آنها نشانه‌هایی یافت می‌شود؛ برای نمونه، در یکی از اسناد خرید و فروش خانه متمولین شهر اصفهان، یک درب باغ مشجر و عمارتی معروف به باغ مجدیه را دارای اجزای عمارات سرپوشیده و عمارات تحتانی و فوقانی و یک دستگاه عمارت گلخانه و عمارت روی چاه و منبع و عمارتی شامل خلوت، طویله، بهاربند، کالسکه‌خانه، طباخ‌خانه، هشتی و دالان و اشجار مثمره و غیر مثمره و متفرعات مانند ممر و مدخل و مشرب دانسته است. (نورائی، ۱۳۹۱: ۴۹)

#### روش

روش تحقیق این مقاله، مبتنی بر راهبرد کیفی با رویکرد تفسیری - تاریخی است. گردآوری داده‌ها با مراجعه به متون

سقاخانه‌ای که در گذر شیخ الاسلام قرار دارند و این گذر در گذشته مسقف بوده است. موارد دیگر، مجموعه مسجد و حمام و سقاخانه علی اکبر و حمام آقاجان بیگ در کنار حسینیه بنکدار و مسجد حاج آقارحیم ارباب هستند. در این مجموعه‌ها نقش‌خانه‌های چند حیاطه بزرگ هم با اهمیت‌اند؛ زیرا مربوط به متمکین و صاحب‌منصبان بوده یا به علت زندگی چندین نسل در این خانه‌ها در کالبد محله دارای جایگاه خاصی‌اند؛ به نحوی که در بعضی از این خانه‌ها راه اختصاصی به حمام داشته‌اند.

جابری انصاری نیز به مسجد علی اکبر از دوره صفویه اشاره کرده است که بین محله حکیم و محله سینه پایینی قرار دارد. (جابری انصاری، ۱۳۷۸: ۱۳۲-۱۳۵) مدرسه شاهزاده‌ها یکی از مدارس شاخص محله و به نقل از الاصفهانی فعالیت خود را تا دوره قاجاریه حفظ کرده بود. (الاصفهانی، ۱۳۶۸: ۷۳)

استقرار قنسولخانه روس، مطبوعه جبل‌المتین، تلگرافخانه دولتی و اداره امنیت شهر در محله مسجد حکیم باعث اهمیت‌یافتن نام محله شده بود. گرمابه شاخص خسروآقا نیز در این محله قرار داشت. شاردن (۱۳۷۵: ۸۹) به مسجد ذوالفقار به همراه گرمابه و مهمان‌خانه در کنار آن اشاره کرده است. همچنین، به افراد شاخص این محله مانند شیخ الاسلام و جارچی‌باشی و حکیم داوود در کتب تاریخی پرداخته شده است. کاروانسراهای زیادی نیز در این محله وجود داشته‌اند که تعدادی از آنها هنوز پابرجا هستند.

گذرهای داخل بازارها بنا به حضور قوم یا شغل جاری در آن معبر، مکان تعاملات خاصی بوده است که به مرور زمان باعث می‌شود هر گذر (راسته) با آن پیشینه شناخته شود. علاوه بر آن، محلات مرتبط به این گذرها نیز با نشانه این راسته‌ها و ارتباطی که با آنها داشته‌اند، به یاد آورده می‌شدند؛ به‌طور مثال، در توصیه‌های مهم به بلدیة تازه

پرداخته‌اند. بنا بر نظر مورخینی چون جناب (۱۳۹۳: ۲۱۷)، همایی (۱۳۴۲: ۲۲۲) و هنرفر (۱۳۷۳: ۶۷) قدمت محله حکیم به دوره دیلمی می‌رسد. این مورخان در آثار خود به شکوه و آبادانی محله حکیم و بناهای شاخص آن مانند مسجد حکیم (جورجیر، مسجد صغیر) اشاره کرده‌اند. (مهروی، ۱۳۶۸: ۲۱۱)

جابری انصاری نیز به مسجد علی اکبر از دوره صفویه اشاره کرده است که بین محله حکیم و محله سینه پایینی قرار دارد. (جابری انصاری، ۱۳۷۸: ۱۳۲-۱۳۵) مدرسه شاهزاده‌ها نیز از مدارس شاخص محله بود که به نقل از الاصفهانی کاربری خود را تا دوره قاجاریه حفظ کرده بود. (الاصفهانی، ۱۳۶۸: ۷۳)

محله حکیم، سینه پایینی و نیم‌آورد در مجاورت یکدیگر و با محوریت محله حکیم واقع شده‌اند. محله حکیم به علت قرارگیری در کنار خیابان سپه (خیابانی که قدمت آن به دوره صفویه می‌رسد) و مجاورت با محله دولت یا محله شاهی از جایگاه خاص در شهر اصفهان در دوران‌های متوالی برخوردار بوده است. این محله‌ها در کنار میدان امام (نقش جهان)، مسجد حکیم و بازار بزرگ اصفهان واقع شده‌اند و در گذشته قسمتی از دارالسلطنه شاه عباس صفوی بوده است. راسته‌های بازار مانند بازار کفاش‌ها و چمدان‌سازها و کاروانسراهایی مانند نجف‌آبادی‌ها یا بازارچه‌های کوچکی که در داخل بافت محله ایجاد شده‌اند، مانند بازار باغ قلندرها در ادامه بازار گلشن که در گذشته دو باغ بزرگ گلشن و قلندرها را با یک در بزرگ از یکدیگر جدا می‌کرده است، در این محله جای دارند؛ حتی بازارچه‌هایی مانند شش‌انگشتی‌ها، بازارچه نو و بازارچه سینه پایینی نیز هنوز پابرجا است. در کنار مساجدی که در بیشتر گذرها بنا شده‌اند، حمام و سقاخانه و بازارچه نیز وجود دارند؛ مانند مسجد شیخ الاسلام، حمامین شیخ الاسلام و

تلفنخانه و بازار حاج محمد علی متصل می‌کند. گذر مهم دیگر، «گذر حکیم» است که از درب غربی مسجد حکیم، شروع و به بازارچه نو و کاروانسرای نجف‌آبادی‌ها متصل می‌شود. درب شرقی مسجد نیز به مقبره و مدرسه علمیه کلباسی بزرگ و مدرسه صدر، حمام شازده، مسجد دارالشفا، بازار رنگرزاها و کفاش‌ها مرتبط است. درب شمالی به بازار باغ قلندرها و محله گلشن، حمام ملک خان جارچی باشی و مسجد علی‌اکبر مرتبط است. گذر علی‌اکبر نیز به علت داشتن مسجد علی‌اکبر، حمامین و سقاخانه که خاندان مشایخ وقف کردند و از آن فقط مسجد علی‌اکبر باقی مانده است، دارای اهمیت است. انتهای گذر علی‌اکبر نیز خانه‌های چند حیاطه خاندان مشایخ و حکیم داوود قرار داشته است. (حکیم داوود: ۱۳۹۸)

وجود چند عنصر شاخص که بناهای عام‌المنفعه بودند، مانند مسجد، حمام، سقاخانه، حسینیه، تکیه و گذر سرپوشیده یا ساباط به همراه کشیک چی باشی برای تأمین نیاز مردم در کنار یکدیگر در این محله در چندین گذر شیخ‌الاسلام، علی‌اکبر، گرک یراق، حکیم داوود، رشتی‌ها و بازارچه نو، بازار باغ قلندرها، بازار شش انگشتی مشاهده می‌شود؛ این در حالی است که در بعضی از گذرها دو مسجد مشاهده می‌شود. این موارد نشان‌دهنده رونق اقتصادی و مذهبی این محله نسبت به سایر محلات است. از میان این گذرها به دو گذر شیخ‌الاسلام و گذر حکیم (سینه میثمی و غفوری) در این مقاله پرداخته می‌شود.

ارتباط محلات قدیمی بسیار بیشتر از آن بوده که بتوان مرز مشخصی برای ورود از یک محله به محله دیگر بیان کرد. به‌خصوص در زمینه تعاملات اجتماعی که در مرز محلات دارای ساختار محکم‌تری است. بین محله‌های حکیم، سینه پایینی و نیم‌آورد نیز مرز مشخصی وجود ندارد؛ به همین علت، برای بررسی دقیق‌تر تعاملات اجتماعی، هر

تأسیس در دوره بعد از مشروطه به وضعیت معابر بازار خراطها (بین دو محله گلبهار و مسجد حکیم) اشاره شده است.

«حضرات خراطها با این شدت که کمان خود را می‌کشند و تا وسط معابر می‌برند، گمان و بلکه یقین است که غفلتاً به چشم و پهلوی این و آن خواهد خورد و باید اوقات عابری صرف حفظ جان یا آماده برای نقصان از قبیل کوری و شکستن استخوان باشد». (رجایی، ۱۳۸۶: ۳۹)

از بازارچه‌های این محله، بازارچه زیرمحله سینه پایینی در جنوب مسجد حکیم (رجایی، ۱۳۸۳: ۳۱۹)، بازارچه تکیه در شمال غربی مسجد حکیم، بازارچه نو (نزدیک بازار صباغ‌ها) هستند. الاصفهانی در نوشته‌های خود از مسجد حکیم اینگونه یاد کرده است: «مسجد جامع سوم، مسجدی مشهور به مسجد حکیم است که الحال آن در محله آباد و تقریباً وسط شهر و نزدیک بازار واقع شده و آن محله به آن منسوب است». (الاصفهانی، ۱۳۶۸: ۶۴)

گذرهای مهم این محله در امتداد محور راسته‌های بازار یا بازارچه‌ها شکل گرفته‌اند؛ به نحوی که «گذر شیخ‌الاسلام» از یک طرف، بازارچه سینه پایینی در حدفاصل محله حکیم و محله سینه پایینی را مشخص می‌کند و از طرف دیگر، به باغ حجی ختم می‌شود که در کتب به‌عنوان باغ همایون و بعدها باغ تختی نام گرفته است. گذر مهم دیگر «گذر آقا جان بیگ» است که از بازار باغ قلندرها و مسجد حکیم شروع و به بازارچه شش انگشتی‌ها، تکیه گرک یراق، مسجد حاج آقا رحیم ارباب، حسینیه بنکدار، حمام آقاچان بیگ و در آخر به خیابان چهارباغ متصل می‌شود. «گذر حکیم داوود»، «گذر رشتی‌ها» و «گذر چهل دختران» نیز دربردارنده خانه‌های چند حیاطه خاندان حکیم داوود سازنده مسجد حکیم و خاندان رشتی‌ها و مشایخ است که مسجد رشتی‌ها و مسجد سرخی را به بازارچه نو، کنسولگری روس، گذر

شیخ الاسلام) در آن زندگی می‌کند. (میثمی، ۱۳۹۷) حیاطی مخصوص مطبخ خانه وجود داشته که هم‌اکنون تبدیل به یک خانه شده است و در اطراف آن هنوز نشانه‌های اجاق‌های قدیمی مطبخ وجود دارد. همچنین، حیاطی متصل به هشتی ورودی وجود دارد که برای کلفت خانه است و درختان بلند آن هنوز نیز پابرجاست. طبق گفته ساکنان، انتهای دالان حیاط بزرگ‌تری بوده که به‌عنوان کاشی‌خانه از آن یاد شده است و باغی برای دوره‌می‌ها بوده است. (سالمی، ۱۳۹۹؛ نوربخش، ۱۳۹۹)

این حیاط هم‌اکنون نیز دارای درختان سرسبز بوده و مساحت زیادی را به خود اختصاص داده است. قبل از ثبت خانه توسط میراث، حیاط‌های خانه میان پسران شیخ‌الاسلام تقسیم شده بود؛ به گونه‌ای که حیاط بیرونی برای پسر بزرگ‌تر و به همین ترتیب، حیاط‌های دیگر هر کدام مخصوص زندگی یکی از پسران بوده است؛ به‌جز حیاط بیرونی، حیاط اندرونی و خلوت، از یک حیاط دیگر در پشت حیاط اندرونی نام می‌برند که از داخل اندرونی راه داشته است که اجازه ورود به آن قسمت به دلیل زندگی خصوصی در این خانه‌ها وجود ندارد. (مغاره عابد، ۱۳۹۹)

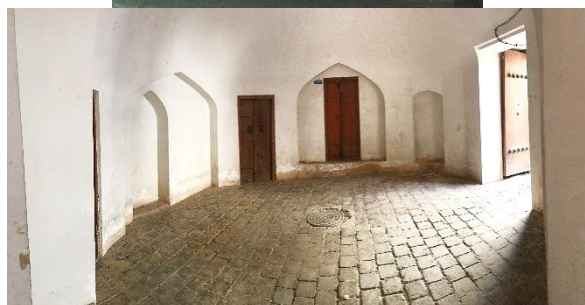
هر ساله روضه‌خوانی وسیعی در این مکان به همراه تعذیه انجام می‌گرفته است. برای اجرای این مراسم، تعذیه‌خوان از شهرضا می‌آوردند. در ایوان شاه‌نشین منبر قرار می‌گرفته است و مردم در حیاط و اتاق‌های اطراف شاه‌نشین و جبهه جنوبی می‌نشستند. (ستاری، ۱۳۹۹). این خانه دارای یک چاه گاو بزرگ بوده که هم‌اکنون نیز بازسازی شده و در زمان خشکسالی به همراه چاه گاو خانه اسلامیان و چاه گاو مسجد حکیم، آب محله را تأمین می‌کرده است؛ ولی برای هر سه چاه از یک گاو استفاده می‌شده است. بعدها فردی به‌اصطلاح آب‌کش از پدال‌هایی برای کشیدن آب استفاده می‌کرده است (شکل ۲). (اسلامیان، ۱۳۹۸)

سه محله بررسی شد؛ البته این پیوستگی محلات به‌خودی‌خود باعث افزایش امنیت در محله و تعاملات اجتماعی بین محله‌ای است؛ به‌خصوص در دوره صفویه که با احداث بازار به‌عنوان یک ساختار خطی در مرکز شهر و محله به همراه مساجد، حمام‌ها و کاروانسراها و تیمچه‌ها در سبک معماری به نام سبک اصفهانی باعث تعاملات اجتماعی بسیار پیچیده، حتی با کشورهایمانند هند شد. وجود بازار هندوها در امتداد بازار قیصریه در کنار محله حکیم یا کاروانسرای نجف‌آبادی‌ها در کنار مسجد حکیم، گواه این ادعا است. خانه‌های تاریخی چند حیاطه در این محله کاملاً به‌صورت درونگرا و با حیاط‌های مرکزی باغ‌مانند به تعداد مورد نیاز بنا شده بودند. تعاملات اجتماعی نیز در بستر گذرهای مهم و مساجد یا به شکل خصوصی‌تر در حیاط‌های بیرونی خانه‌های چند حیاطه بود. بیشتر خانه‌های این محله نشانه‌هایی از دوران‌ها و سبک‌های متنوع معماری را نمایان ساخته‌اند. از دوره صفویه در خانه اخوان خرازی، تا دوره قاجار و پهلوی در بیشتر خانه‌های تاریخی باقی‌مانده نمایان است.

### گذر شیخ‌الاسلام

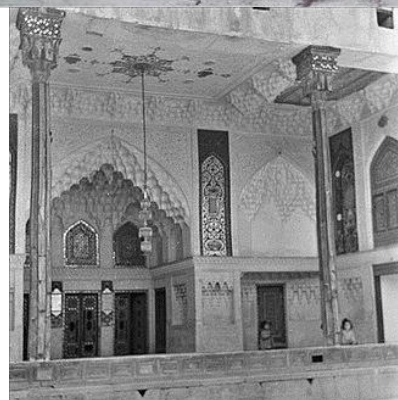
این گذر هم‌اکنون خیابان حکیم را به خیابان چهارباغ متصل می‌کند و دارای چندین خانه تاریخی است. هم‌اکنون خانه شیخ‌الاسلام، خانه اخوان خرازی و خانه مشکی در این گذر به‌عنوان خانه‌های تاریخی به ثبت رسیده‌اند. از این میان، خانه شیخ‌الاسلام شاخص‌تر است. این خانه دارای چندین حیاط است که حیاط بیرونی دارای شاه‌نشین ایوان‌مانند است و به‌عنوان موزه ریسندگی تغییر کاربری داده است. یک حیاط خلوت کوچک نیز در پشت آن است که در ارتباط با حیاط بیرونی است. حیاط اندرونی دیگری نیز متصل به بیرونی وجود دارد که یکی از نوادگان شیخ‌الاسلام (سعید

داخل هشتی چندین ورودی برای اصطبل، کلفت‌خانه، انبار و دالان وجود دارد (شکل ۳).



شکل ۳- ورودی، هشتی با درهای متعدد و دالان‌خانه شیخ‌الاسلام (منبع: نگارنده)

دالان نیز دارای ورودی برای بالاخانه، مطبخ‌خانه، حیاط‌های کاشی‌خانه، اندرونی و بیرونی است که به دالان دیگری در قسمت بیرونی متصل می‌شود. این سلسله‌مراتب وسیع گواه مراجعات وسیع این خانه است (شکل ۴).

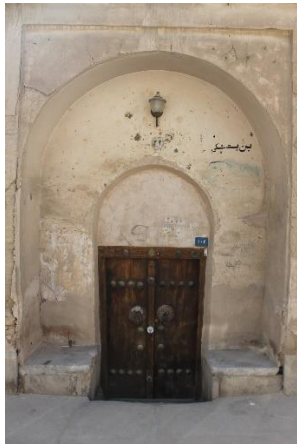


شکل ۲- مراسم تعذیه در خانه شیخ‌الاسلام و ایوان شاه‌نشین دیوان خانه شیخ‌الاسلام (منبع: آرشیو سازمان میراث فرهنگی اصفهان)

کل گذر دارای چاههایی به فاصله هر پنج متر بوده تا آب حمامین شیخ‌الاسلام و آب گذر را دفع کند؛ به نحوی که هر جمعه آب حمام را عوض می‌کردند و آب اول برای اشخاص مهم محله که بیشتر روحانیون خاص مانند حاج آقا رحیم ارباب بودند، استفاده می‌شده است. (حکیم داوود، ۱۳۹۸) این چاه‌ها در داخل هشتی و حتی دالان نیز مشاهده می‌شود. روی گذر در قسمت خانه شیخ‌الاسلام دارای طاق بوده و در روبه‌روی آن چندین حجره نیز وجود داشته است. نانوايي نیز در همین قسمت وجود داشت که از سختگیری شیخ‌الاسلام برای میزان وزن چانه خمیر نان مردم محله صحبت می‌کنند. (مغاره عابد، ۱۳۹۹) در بالای هشتی یک بالاخانه برای کشیک چي وجود داشت که هم‌اکنون نیز وجود دارد و یک انبار در بالای دالان که ورودی آن از قسمت هشتی است. در



حجره میثمی‌ها حجره داشته است. فرزندانش با هند و پاکستان تجارت می‌کردند و بعد از مدتی به مصر مهاجرت کردند. میرزا شفیع مشکی نیز برای بسط تجارت و مجاورت با فرزندانش در اواخر عمر به مصر نقل مکان کرد (جابرزاده، ۱۳۹۸)؛ البته در این گذر، خانه‌های تاریخی دیگری نیز وجود دارند که در تملک شخصی است (شکل ۵).



شکل ۵- ورودی و حیاط اندرونی خانه مشکی (منبع: نگارنده)

گذر حکیم (سیبه سنگی، سیبه میثمی و سیبه غفوری‌ها) روبه‌روی مسجد حکیم، گذر حکیم قرار داشته که به سیبه سنگی (گذر) و سیبه میثمی راه داشت (شکل ۲). سیبه سنگی همانند یک چهارراه به گذرهای مختلف راه داشت. (میثمی، ۱۳۹۸) سیبه سنگی به گذر گرک یراق (خانه‌های تاریخی کلباسی، صیفور قاسمی و بنکدار و حمامین آقاجان

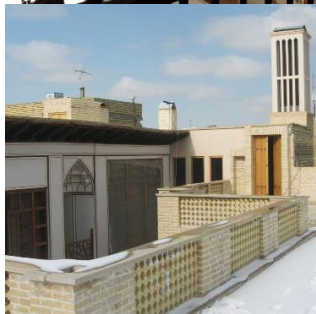


شکل ۴- جبهه جنوبی و شمالی دیوان‌خانه شیخ‌الاسلام (منبع: نگارنده)

خانه اخوان خرازی نیز در همسایگی این خانه و دارای دو حیاط با تزیینات فاخر است. به علت اینکه تنها عامل جداکننده دو خانه یک دیوار باریک است، عده‌ای معتقدند ممکن است خانه اخوان خرازی، اندرونی خانه شیخ‌الاسلام بوده باشد و به هر حال، این خانه نیز نشانه‌هایی از دوره صفوی دارد (ستاری، ۱۳۹۹)؛ البته طبق اسناد ثبت خانه توسط میراث، خانه شیخ‌الاسلام نشانه‌های کمتری از دوره صفوی دارد و بیشتر به دوره قاجار مربوط است. خانه اخوان خرازی دارای دو ورودی است؛ یکی در گذر شیخ‌الاسلام و دیگری در یک سیبه که خانه تاریخی دو حیاطه دیگری در این سیبه به نام اخوان خرازی موجود است.

در امتداد گذر شیخ‌الاسلام «خانه مشکی» با چهار حیاط نمایان است. این خانه نیز دارای بیرونی وسیع و با تزیینات فراوان به همراه اندرونی و مطبخ‌خانه و خلوت است. مشکی‌ها خاندان بزرگی بودند که میرزا شفیع مشکی در ۲۰۰ سال پیش به ساخت این خانه اقدام کرده است. او تاجر پارچه و نخ بوده و در بازار اصفهان در سرای گلشن کنار

یک طرف، به بازار باغ قلندرها و مسجد حکیم و از طرف دیگر، به خانه کلباسی قرار داشت که مدت طولانی به‌عنوان پیش‌نماز مسجد حکیم، نسل در نسل اقامه نماز در مسجد حکیم را عهده‌دار بود و مشکلات مردم را برطرف می‌کرد. روبه‌روی خانه کلباسی نیز مکتبخانه کلباسی قرار داشت. خاندان کلباسی برای مدت طولانی در کل شهر اصفهان دارای شهرت و مورد قبول مردم شهر در بیشتر امور بودند. در داخل سبیه (گذر خصوصی) خانه کتابی‌ها (خانه چهار حیاطه) قرار داشت. یکی از این چهار حیاط به دارالوکاله اختصاص داشت، که محل حل و فصل امور و مشکلات مردم بود. خاندان کتابی و خاندان رشتی در اداره امور اهالی محله به خاندان کلباسی کمک می‌کردند. در اموری مانند حل موارد پیش‌آمده و پیش‌نمازی مسجد حکیم نیز مورد وثوق بودند (شکل ۷). (کتابی، ۱۳۹۹)



شکل ۷- شاه‌نشین و پشت بام خانه کلباسی (منبع: نگارنده)

بیگ و تکیه گرگ یراق)، گذر شیخ‌الاسلام و سینه پایینی نیز راه داشت. در سبیه میثمی، خانه تاریخی میثمی و خانه آصالح قرار داشتند. گذر حکیم روبه‌روی در غربی مسجد حکیم بود که این دو سبیه را به بازارچه نو و محور بازار حاج محمدعلی متصل می‌کرده است. (آصالح، ۱۴۰۰) در این کوچه خاندان‌های مهمی چون حکیم‌باشی، ارباب، عطوفی، پستچی، تنظیفیان، کهرنگی، لاری‌زاده، کتابی و کلاهدوزان و کارخانه کتیراسازی (کارگاه) و کاروانسرای نجف‌آبادی‌ها قرار داشت. خانه حکیم‌باشی که در این اواخر به‌عنوان مکتبخانه محله استفاده می‌شد و کودکان در سن‌های مختلف در حین آموزش علمی به آموزش عملی کارهای ساده نیز می‌پرداختند و خانه خادم مسجد، مش ممد (مشهدی محمد) نیز در کنار مسجد قرار داشت. مرقد عالم جلیل‌القدر، سبزواری نیز در کنار مسجد بود که شب‌های جمعه محل تجمع اهالی محل برای زیارت بود (شکل ۶). (جابرزاده، ۱۳۹۸)



شکل ۶- عکس هوایی از مسجد حکیم اصفهان (منبع: هنرفر، ۱۳۷۳)

مسجد نیز به علت داشتن درهای متعدد، محلی برای اتصال بین این محله با بازار فرش‌فروش‌ها و کفاش‌ها و چمدان‌سازها و مسجد دارالشفاف و محله دروازه اشرف و میدان امام از در شرقی و بازار باغ قلندرها از در شمال شرقی و محله سینه پایینی، تل عاشقان و سبیه سنگی از در شمال غربی بوده است. شروع سبیه سنگی یک چهارراه است که از



شکل ۸- جانمایی تعدادی از خانه‌های تاریخی از گذر حکیم و سببه میثمی (منبع: نگارنده برگرفته از اداره میراث فرهنگی اصفهان)

روضه‌خوانی زنانه در خلوت و مردانه در اندرونی برگزار می‌شد؛ البته در این اواخر روضه‌خوانی فقط در قسمت خلوت برگزار می‌شد. در طی مراسم روی حوض بزرگ اندرونی را با تخته‌های چوبی می‌پوشاندند و منبر را روی آن قرار می‌دادند تا از همه جا دیده شود. (اسلامیان، ۱۳۹۸) در مراسم عروسی قسمت بیرونی به مردانه و اندرونی به زنانه اختصاص داشت و در خلوت به تدارکات مربوط به آن می‌پرداختند. (میثمی، ۱۳۹۷) چاه منبع و دستک در قسمتی بود که به آن قهوه‌خانه می‌گفتند و از طریق تنبوشه، آب را از منبع به فواره‌های حوض منتقل می‌کرد. قسمت شستشو در کنار حوض بود که زیر آن را در گوشه‌ای در کنار حوض با سنگ می‌ساختند و روی آن لباس‌ها را می‌شستند. همسایه‌ها برای مراسم به کمک می‌آمدند و با کمک هم ظرف‌ها را می‌شستند. (أصالح، ۱۴۰۰)

آب حوض را هم هرچند وقت یک بار تخلیه می‌کردند. آب اضافه برای تمیزکردن خرندها (قسمتی از حیاط) و سیراب کردن باغچه‌ها استفاده می‌شد. در باغچه‌ها نیز درخت توت، انگور و گردو می‌کاشتند و از میوه‌های آن استفاده

یکی دیگر از سببه‌های منشعب شده از گذر حکیم، سببه میثمی بود که درب ورودی خانه سه حیاطه میثمی با یک درگاه شامل جلوخان و بالاخانه روی آن قرار داشت. در گذشته به کوچه‌های خصوصی سببه گفته می‌شد که بعضی از آنها دارای در سببه نیز بود و برای جلوگیری از ورود افراد غریبه در موارد ناامنی در سببه را می‌بستند. سببه میثمی نیز دارای در بزرگ چوبی و سردر بود که در مواقع خاصی آن را می‌بستند و تبدیل به کوچه خصوصی می‌شد. در سمت راست سببه کارگاه کوچکی برای بافت پارچه متصل به حیاط بیرونی خانه میثمی قرار داشت. در بیشتر خانه‌های محله قسمتی از خانه را به کار اختصاص می‌دادند. مانند خانه کتابی که یک حیاط را به وکالت خانه اختصاص داده بود یا خانه رشتی‌ها که یک بارانداز بزرگ در حیاط بیرونی ایجاد کرده بود و یا خانه کلباسی که از شاه‌نشین دو اشکوبه علاوه بر اتاق‌های گوشواره استفاده کرده بود. (جابرزاده، ۱۳۹۸)

در خانه شیخ‌الاسلام نیز حیاط بیرونی به‌عنوان دیوان‌خانه برای شیخ‌الاسلام وقت استفاده می‌شده است. کالبد هر خانه نیز دارای قسمت‌های خاصی متناظر با کاربرد و تعاملات اجتماعی صاحبخانه بود؛ همان‌طور که در خانه میثمی بعد از سببه و هشتی بیرونی از دالان‌های مستقلی برای بیرونی و یک دالان هم برای اندرونی و خلوت استفاده کرده بود. در یکی از هشتی‌ها فضا و سکوی کافی برای خالی کردن بارها و محصولات باغ‌های خاندان میثمی وجود داشت. این فضاها متناظر با شغل و روابط اجتماعی و اقتصادی مالک خانه بود. حیاط‌های خانه نیز هر یک کاربری خاصی داشتند؛ مانند خانه میثمی که از بیرونی برای مهمانی‌های خاص و امور تجاری استفاده است و از اندرونی برای زندگی و مهمانی‌های بزرگ و روضه‌خوانی و از خلوت برای زندگی، مهمانی‌های کوچک و تهیه غذا استفاده می‌شده است. (شکل ۸) (میثمی، ۱۳۹۷)

زیرا در آخر سیبه خانه دو حیاطه اسلامیان قرار داشت؛ البته در این قسمت فقط خانه میثمی‌ها و خانه اسلامیان قرار دارد که بعدها یک حیاط اسلامیان به مالکی‌پور فروخته شد. (شاکری، ۱۳۹۸) این سیبه نیز دارای ساباط و سکوهایی برای نشستن بوده که هم‌اکنون ساباط روی آن موجود است.

خاندان اسلامیان دارای کارگاه کتیراسازی بودند و در این اواخر در زمرة تجار قماش (پارچه) نیز محسوب می‌شدند. شغل خاندان مالکی‌پور تجارت روغن بود. (مالکی‌پور، ۱۳۹۹)

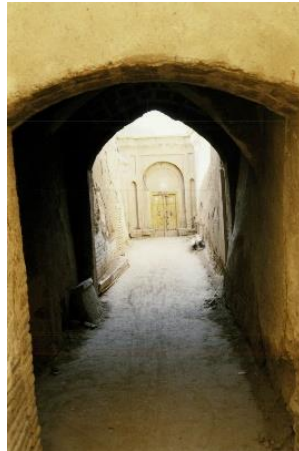
جد بزرگ خاندان اسلامیان، حاج میرزا ابراهیم اسلامیان، که در دوران قاجار می‌زیسته، در زمینه تجارت قماش و منسوجات فعالیت می‌کرده است. به گفته نوادگانش وی، حمام شاه و حمام گل (گود - نزدیک سبزه‌میدان واقع در خیابان عبدالرزاق نزدیک مدرسه نیم‌آورد) را وقف عام کرده است. حاج میرزا ابراهیم فقط یک پسر داشت که حاج میرزا محمد اسلامیان اصفهانی بود. وی که در اواخر دوره قاجار می‌زیسته است (زمان مشروطه و محمد علی شاه قاجار) شغل پدر را ادامه داد. خاندان اسلامیان خانه‌ای نیز در تل عاشقان (انتهای سینه‌پایینی نزدیک گذر درب امام) داشتند. این خانه قدیمی‌تر بود و خشت‌زن آن، استاد حبیب بنا و پسرانش بودند. حاج میرزا محمد اسلامیان اصفهانی تاجر کتیرا، قماش و عبای نایینی نیز بود و در بازار حجره‌ای داشت که در سرای مسعودیه نزدیک حمام جارچی قرار داشت. در سرای مسعودیه، علاوه بر اسلامیان، کازرونی‌ها و محمودیه هم حجره داشتند و بیشتر به قماش اختصاص داشت؛ البته در گذر سینه‌پایینی تا ورودی بازار باغ قلندرها حجره‌داران زیادی بودند (شکل ۱۰). (اسلامیان، ۱۳۹۸)

می‌کردند. گیاهانی مانند سیب‌زمینی شیرین که قابل خوردن بود و برای ترشی انداختن استفاده می‌شد و گیاه لیف و ختمی نیز که برای شستشو بود، در این باغچه‌ها کاشته می‌شد (شکل ۹). (ستاری، ۱۳۹۷)



شکل ۹- بیرونی، اندرونی و خلوتخانه میثمی (منبع: نگارنده)

در هنگام دوره‌های خانوادگی، در ایوان فرش پهن می‌کردند و با استفاده از خوراکی‌های ساده مانند کاهو و سکنجبین در کنار حوض آب و حیاط آب‌پاشی شده از فضای سرسبز حیاط لذت می‌بردند. بیشتر دوره‌های بین فامیل و همسایه‌ها در اندرونی بود؛ به سبب اینکه درب دیگری از اندرونی و بیرونی در گذر غفوری‌ها و سیبه میثمی باز می‌شد؛ البته به این قسمت سیبه اسلامیان هم گفته می‌شد؛



شکل ۱۰- سیبه میثمی با ساباط و بالاخانه روی آن (سیبه اسلامیان) و حیاط بیرونی خانه اسلامیان (منبع: سازمان میراث فرهنگی)

در گذشته در موارد خشکسالی از چاههایی بهره گرفته می شد که پرآب تر بودند و از سیستم چاه گاو و گاورو استفاده می کردند. در محله حکیم، سه چاه گاو وجود داشت؛ اولی در مسجد حکیم بود و دومی در خانه شیخ الاسلام و سومی در خانه اسلامیان بود؛ به همین دلیل، در خانه اسلامیان به طرف سیبه همیشه باز بود و اهالی محل برای گرفتن آب از چاه گاو به آنجا می آمدند؛ چون این چاه حتی در زمان خشکسالی که بیشتر خانه های محل آب نداشتند نیز آب داشت و آب مردم محل را تأمین می کرد. چهارگاو دارای یک چرخ بزرگ روی چاه بود که به وسیله یک سرازیری به مکانی می رسید که چاه قرار داشت و به وسیله یک طناب به دول آب داخل چاه وصل می شد که خودش پر می شد و بعد در حوض منبع خالی می شد. این گاو برای مسجد حکیم و خانه شیخ الاسلام نیز آب می کشید (ابوطالبی، ۱۳۹۰)؛ البته بعدها از موتور

استفاده می کردند و به صورت اتوماتیک، حوض منبع پر از آب می شد؛ البته در این محل، اول خانه غفوری ها دارای برق شد که خودشان در اداره برق بودند و بعد خانه اسلامی. (میثمی، ۱۳۹۷) مالک خانه کوچک غفوری، آقا میرزا عبدالجواد غفوری بود که در کارخانه نور کار می کرد و مالک خانه بزرگ تر، آقا میرزا محمد بود که در شاپور قدیم بود و یکی از پسرهایش نیز در بازار تجارت می کرد. یک خانه هم قبل از خانه غفوری ها به اسم رجالیان است که مالک آن مرحوم اسدالله رجال خطاط بود که خطاط مسجد سید بود و خطوط اصلی مسجد سید را نوشته است. (جابرزاده، ۱۳۹۸)

خانه اسلامیان در قسمت غربی حیاط در دیگری دارد که این در را پدرشان ایجاد کرده بود و به کوچه چهل دختران باز می شود که با دو کوچه پیچ در پیچ به خیابان چهارباغ می رسد. همین طور به خانه حاج محمد حسین رشتی و حاج آقا رشتی

گذر گرک یراق به علت وجود تکیه گرک یراق و حسینیه بنکدار که هم‌اکنون نیز روضه‌خوانی وسیعی در آن برگزار می‌شود، در محله و سطح شهر دارای اهمیت است. همچنین، مسجد حاج آقا رحیم ارباب و حضور ایشان در این مسجد برای حل مشکلات محله و خانه کلباسی‌ها دارای اهمیت زیادی در گذشته و حال در سطح شهر و محله بوده است. حمام آقا جان بیگ نیز آخر این کوچه قرار دارد که به خانه بنکدار راه مستقیم داشته است؛ ولی هم‌اکنون تخریب شده است. (بنکدار، ۱۳۹۸)

طبق یک گفته قدیمی، مردم محله، مکانی را برای زندگی مناسب می‌دانستند که نزدیک مسجد و حمام باشد و برای آن اصطلاح «هذا حمام و هذا مسجد» را به کار می‌برده‌اند. (اصالح، ۱۴۰۰) این باور در این محله در گذرهای متفاوت به‌نحو درخور توجه‌ای اجرا شده است که نمونه آن، حمامین و مسجد شیخ‌الاسلام در گذر شیخ‌الاسلام، حمامین آقاجان بیگ و مسجد ارباب در گذر گرک یراق، حمامین علی‌اکبر و مسجد علی‌اکبر در گذر علی‌اکبر، حمام ملک خان جارچی‌باشی و مسجد حکیم در بازار باغ قلندرها، حمام شازده و مسجد دارالشفا، حمام خسروآقا و مسجد کازرونی در گذر تلفنخانه است.

تعاملات اجتماعی نیز در میان این گذرهای باریک تا حدی پیشرفت کرده است که حتی بدون آشنایی کامل با زبان انگلیسی به‌خوبی با گردشگران از کشورهای مختلف ارتباط برقرار می‌کنند. تعاملات اجتماعی در این محله، حتی به علت حضور طلاب از شهرهای متفاوت برای دروس حوزه و حضور مراجع تقلید و مدارس علمیه در این محله از لحاظ گردشگران داخلی نیز وجود دارد. نزدیکی این محله به میدان و مدارس علمیه یکی از علل سرزندگی و پویایی محله است.

#### نتیجه

محله حکیم به علت قرارگیری در کنار میدان امام، بازار بزرگ اصفهان و مدارس علمیه از جایگاه خاصی در گذشته

نیز دسترسی دارد. (میثمی، ۱۳۹۷)

در داخل گذر غفوری‌ها یک خانه چهار حیاطه به نام غفوری‌ها وجود دارد که در گذشته در هر حیاط خانه، یکی از افراد خاندان غفوری در آن زندگی می‌کردند و شاکری، یک حیاط آن را در این اواخر خریداری کرد که برای برگزاری مراسم در محله به علت داشتن حیاط بسیار بزرگ از آن استفاده می‌کردند. خانه کوچکی نیز در انتهای کوچه بود که مربوط به یکی دیگر از اعضای خاندان غفوری‌ها است. دو خانه دیگر نیز در انتهای کوچه و در کنار ساباط دوم وجود دارد که نیمه‌مخروبه است و در حال بازسازی است. این مجموعه اکنون به‌عنوان دانشکده تغییر کاربری داده است. در میان خانه‌های این گذر، حیاط بیرونی غفوری‌ها بسیار وسیع و دارای تزیینات زیبا است. این گذر نیز بعد از ساباط به گذر گرک یراق می‌رسد که در گذشته، اتاق خانه کلباسی روی آن قرار داشته و از طریق آن به سببه سنگی نیز متصل می‌شده است (شکل ۱۱). (شاکری، ۱۳۹۸)



شکل ۱۱- حیاط بیرونی، خانه شاکری و اندرونی، خانه غفوری (منبع:

آرشیو سازمان میراث فرهنگی اصفهان)

و حال برخوردار بوده است. در انتهای تعدادی از گذرهای محله هنوز بناهای تاریخی و کالبد گذرهای تاریخی مبنی بر وجود کوچه‌های باریک به همراه ساباط روی آنها و سقاخانه برای رفع تشنگی افراد در تابستان مشاهده می‌شود؛ البته در این مقاله فقط به چند نمونه از گذرهای واقع در ضلع غربی مسجد حکیم اشاره شد. خانه‌های تاریخی دیگری نیز در این محله قرار دارند که ساکنان آنها هنوز در این خانه‌ها زندگی می‌کنند و با تغییرات اندکی از آن محافظت می‌کنند. ساختار محله بر مرکزیت مسجد حکیم با چهار در استوار است که قسمت‌های مهم محله را به یکدیگر مرتبط می‌سازد و محلی برای تجمع افراد محله در برگزاری نماز، عزاداری، روضه‌خوانی و حتی مراسم احیا است. مسجد حکیم با وجود تاریخی بودن و مکانی برای جذب گردشگران هنوز هم درهای هر چهار طرف آن باز نگه داشته می‌شود تا ارتباطات و تعاملات اجتماعی کل محله حفظ شود. این محله به علت داشتن مکان‌های شاخص مانند مقبره حاج آقا کلباسی، حسینیه گرک یراق و خانه بنکدار (حسینیه بنکدار) و مدارس علمیه مهم همچنان محل تجمع افراد از سطح شهر است. به علت وجود راسته‌های بازار، مدارس علمیه، مساجد شاخص، تکیه‌ها و حسینیه در کنار یکدیگر در یک محله، تعاملات اجتماعی و سبک زندگی خاصی در این محله نمود یافته که هم‌اکنون نیز تا حدودی برای ساکنان قدیمی آن پابرجا است. با توجه به موارد بیان‌شده، این پژوهش سعی در شناسایی بافت تاریخی یکی از محلات اصفهان داشته است که به دلیل ساختار کالبدی خاص خود باعث سرزندگی و پویایی سکنه آن از لحاظ تعاملات اجتماعی، اقتصادی و مذهبی شده و هنوز هم یکی از محله‌های شاخص در شهر اصفهان است.

#### بسته پرسشی (آزاد)

الف- سوالات درخصوص ساختار اجتماعی و کالبدی محله‌ای که خانه تاریخی در آن واقع شده است.

#### الف - ۱- شهرت محله:

۱- خانه تاریخی ..... در کدام یک از محلات قدیم شهر اصفهان واقع شده است؟ شهرت محله در میان محلات دیگر شهر چگونه بوده است؟ (با ذکر جزئیات توصیف کنید) لقب و وجه تسمیه محله در میان مردم چه بوده است؟ عناصر شاخص محله از لحاظ منزلت اجتماعی شامل چه مواردی است؟ علت شاخص بودن هر یک را به تفصیل شرح دهید.

#### الف - ۲- دسترسی‌های محله

۲- دسترسی‌های محله و راه‌های ارتباطی آن با دیگر محله‌ها با توجه به ساختار اجتماعی چگونه بوده است؟ آیا این دسترسی‌ها بر تعاملات اجتماعی ساکنان محله تأثیر شایانی داشته است؟ لطفاً با جزئیات، میزان این تأثیر را تشریح کنید.

#### الف - ۳- فعالیت‌های محله

۳- با توجه به منزلت ساکنان محله چه فعالیت‌های مهم و شاخصی در این محله رخ می‌داده است؟

۴- چه مشاغل (فعالیت اقتصادی) مهم و شاخصی با در نظر گرفتن منزلت اجتماعی صاحبان مشاغل در این محله وجود داشته است؟ به تفصیل توضیح دهید.

۵- فعالیت‌های مهم مذهبی با اهمیت مانند برگزاری نماز جماعت، روضه‌خوانی و ... در چه مکان‌ها و در چه زمانی رخ می‌داده است؟ آیا این مکان‌ها با توجه به تعاملات اجتماعی جزو مکان‌های شاخص بودند؟

۶- فعالیت‌های اجتماعی مانند دورهمی‌ها در سطح محله با توجه به ساختار اجتماعی ساکنان در چه مکان‌هایی و در چه زمانی اتفاق می‌افتاده است؟ آیا مکان‌های به‌خصوصی برای این منظور اختصاص داده بودند؟

#### الف - ۴- شاخص‌های مهم محله

۷- امنیت محله با چه عناصر کالبدی و غیر کالبدی تأمین می‌شده است؟ آیا میزان امنیت در محله با منزلت اجتماعی

ساکنان در ارتباط بوده است؟

۸- شاخصه‌های مهم فرهنگی در محله چه بوده‌اند؟ مرتبه اجتماعی و فرهنگی ساکنان محله از لحاظ ساختار اجتماعی چگونه بوده است؟

۹- امکانات محله شامل چه مواردی بوده و آیا با تعاملات اجتماعی ساکنان در ارتباط بوده است؟

۱۰- دسترسی ساکنان محله به فضای سبز و عناصر تفریحی در چه حد بوده و آیا با تعاملات اجتماعی ساکنان در ارتباط بوده است؟

۱۱- حل و فصل مسائل و مشکلات (امور قضایی) در محله چگونه بوده است و چه اشخاصی انجام می‌داده‌اند؟

### ب- سؤالات درخصوص ساختار اجتماعی و کالبدی

#### هم‌جواری‌ها و همسایگی‌های خانه تاریخی

ب-۱- دسترسی‌ها در واحد همسایگی

۱۲- نحوه دسترسی به محدوده خانه تاریخی در سطح محله دارای چه ساختارهایی مطابق با تعاملات اجتماعی ساکنان بوده است؟ (کوچه، میدانچه، کوچه فرعی، سیبه و ...)

۱۳- سلسله‌مراتب ورود به عرصه نیمه‌خصوصی خانه تاریخی در چه عناصری نمود پیدا کرده است؟ (در سیبه، سیبه، ساباط و ...)

۱۴- عناصر مهم مرتبط‌کننده عرصه نیمه‌خصوصی بیرون خانه با عرصه خصوصی درون خانه (تشکیلات ورودی) در ارتباط با ساختار اجتماعی چه بوده‌اند؟ (مانند سکوها، در همراه با کلون و تزئینات، جلوخان یا نیم‌هستی ورودی، هستی، دالان و ...)

ب-۲- همسایگی خانه تاریخی

۱۵- چه خانه‌ها یا اماکن شاخصی در همسایگی خانه تاریخی بوده‌اند و ارتباط آن با تعاملات اجتماعی ساکنان این خانه‌ها را شرح دهید؟ (مشاغل مالکان خانه‌های تاریخی در همسایگی خانه مورد بحث چه بوده‌اند؟

ب-۳- فعالیت‌های اجتماعی در سطح همسایگی

۱۶- سطح فعالیت‌ها و تعاملات اجتماعی در میان همسایگی‌ها با توجه به منزلت مالکان خانه‌های تاریخی چگونه بوده است؟

۱۷- فضای اجتماع‌پذیر همسایگی‌ها برای فعالیت‌های شاخص یا جمعی یا تعاملات اجتماعی با توجه به منزلت اجتماعی آنان در چه مکانی بوده است؟ و این فعالیت‌ها در چه زمان‌هایی انجام می‌شده است؟

ب-۴- شاخص‌های مهم خانه در سطح همسایگی (شاخص‌های کالبدی، اقلیمی، فرهنگی، مذهبی، زیباشناختی، روانشناختی و ...)

۱۸- خانه تاریخی دارای چه عناصر کالبدی ویژه‌ای در سطح همسایگی بوده است؟ آیا این عناصر نشان‌دهنده ساختار اجتماعی ساکنان خانه بوده است؟

۱۹- چه راهکارهایی برای تعدیل شرایط اقلیمی مانند دمای هوا و تابش شدید نور خورشید در سطح محله‌ها و کوچه‌ها اتخاذ شده بوده است؟ این عوامل و راهکارها در چه مکان‌هایی بیشتر نمایان شده بود؟ آیا ارتباط واضح و معناداری با تعاملات اجتماعی ساکنان داشته است؟

۲۰- حریم خصوصی و امنیت خانه تاریخی در سطح همسایگی با توجه به منزلت اجتماعی ساکنان در چه عناصری نمود پیدا کرده است؟ (کوچه پُر پیچ و خم، در بزرگ سیبه، سیبه، ساباط و ...)

۲۱- اعتقادات مذهبی چگونه در واحد همسایگی نمود پیدا کرده است؟ و با استفاده از چه عناصر کالبدی نمایان شده است؟ آیا این عناصر ارتباط معناداری با ساختار اجتماعی ساکنان خانه تاریخی در سطح همسایگی داشته است؟ (حریم، سقاخانه، نبودن بازشو و ...)

۲۲- ساختار اجتماعی ساکنان خانه تاریخی در چه عناصر بیرونی مانند تزئینات و کیفیت ساخت نمود بیرونی داشته است؟ تزئینات مختلف را نام ببرید و مکان استفاده شده



۲۸- فضاهای شاخص اقلیمی و ملاحظات خاص اقلیمی در خانه تاریخی با توجه به ساختار اجتماعی صاحب خانه چه بوده‌اند؟ (حوضخانه، بادگیر، فضای سبز، حوض آب، سرداب و ...)

ج-۴-۲- تزیینات شاخص

۲۹- چه تفاوتی میان طراحی جداره‌های اندرونی، بیرونی و خلوت‌خانه تاریخی با توجه به تعاملات اجتماعی ساکنان وجود داشته است؟

ج-۴-۳- شاخص‌های مهم پاسخگویی به نیازهای کالبدی

۳۰- چه عناصر و مشخصه‌های خاصی به‌عنوان نشانه برای خوانایی و تشخیص فضاها از یکدیگر در ارتباط با تعاملات اجتماعی وجود داشته‌اند؟

۳۱- چه فضاهایی برای پاسخگویی نیازهای کالبدی مانند نشیمن‌گاه و سکو در حیاط در خانه تاریخی تحت تأثیر تعاملات اجتماعی در نظر گرفته شده‌اند؟

۳۲- چه تغییرات کالبدی در ارتباط با تعاملات اجتماعی ساکنان داده شده است؟

ج-۴-۴- شاخص‌های مهم خدماتی

۳۳- فضاهای خدماتی خانه را نام ببرید و ارتباط آن را با تعاملات اجتماعی ساکنان و میزان مرادوات و تعاملات اجتماعی صاحب‌خانه توضیح دهید؟

۳۴- سیستم آبرسانی در خانه تاریخی با توجه به تعاملات اجتماعی ساکنان شامل چه تشکیلات خاصی بوده است؟ و در چه مکان‌هایی قرار داشته است؟

### مراجع

- الإصفهانی، محمد مهدی بن محمد رضا (۱۳۶۸)، نصف جهان فی تعریف الاصفهان، به تصحیح منوچهر ستوده. نشر امیرکبیر، تهران.
- آقالطیفی، آزاده؛ کلیایی، وحید (۱۳۹۷)، «خانه‌های

و میزان استفاده از عناصر تزیینی را شرح دهید؟ جنس مصالح استفاده‌شده را نیز شرح دهید؟

۲۳- فرم‌های موجود در بدنه‌های محله که آسایش و راحتی را برای نیازهای موقت ساکنان و رهگذران ایجاد می‌کردند، به چه صورت و در چه مکان‌هایی قرار داشته‌اند؟ آیا شکل‌گیری و جانمایی این عناصر کالبدی، ارتباطی با تعاملات اجتماعی ساکنان داشته است؟

### ج- سوالات درخصوص تعاملات اجتماعی خانه تاریخی

ج-۱- تشکیلات ورودی

۲۴- فضای ورودی دارای چه سلسله‌مراتبی برای ورود به خانه تاریخی است؟ آیا این فضاها و تعدد آنها از تعاملات اجتماعی ساکنان خانه تأثیر گرفته است؟

ج-۲- فضاهای شاخص خانه تاریخی

۲۵- خانه تاریخی چند حیاطه بوده و دارای چند اشکوب است؟ و این مسئله چه رابطه‌ای با تعاملات اجتماعی ساکنان داشته است؟

۲۶- خانه تاریخی متأثر از مکنت ساکنان خانه دارای چه فضاهای شاخص و معناداری بوده است؟ چگونه نشان‌دهنده روابط اجتماعی مالک بوده‌اند؟ (مانند حوضخانه، شاه‌نشین و ...)

ج-۳- فعالیت‌های اجتماعی در خانه تاریخی

۲۷- چه فضاهایی در ورودی خانه تاریخی و در داخل خانه در ایجاد تعاملات اجتماعی بین درون و بیرون خانه با توجه به مکنت و تعاملات اجتماعی صاحب‌خانه مؤثر بوده‌اند؟ این فضاها مربوط به ارتباط با چه نوع اشخاص و گروه‌هایی بوده‌اند؟

ج-۴- شاخص‌های مهم کالبدی، اقلیمی، فرهنگی، مذهبی، تفریحی و ... خانه تاریخی

ج-۴-۱- شاخص‌های مهم اقلیمی

اصفهان. معاونت برنامه‌ریزی، پژوهش و فناوری اطلاعات  
شهرداری اصفهان، اصفهان.

- مهدوی، مصلح‌الدین (۱۳۶۸)، *بیان المفاسد در  
احوال محمدباقر حجه الاسلام شفتی بیدآبادی*. اصفهان:  
کتابخانه مسجد سید اصفهان.

- نورائی، مرتضی (۱۳۹۱)، *قباله کارگزاری اصفهان*.  
سازمان فرهنگی تفریحی شهرداری اصفهان، اصفهان.

- همایی، جلال‌الدین (۱۳۴۲)، *مقدمه دیوان طرب*.  
تهران: انتشارات فروغی.

- هنزفر، لطف‌الله (۱۳۷۳)، *آشنایی با شهر تاریخی  
اصفهان*. انتشارات گل‌ها، اصفهان.

#### مصاحبه‌ها

ابوطالبی اصفهانی، حسین (۱۳۹۰)، *فاطمه میسمی، آزاد،  
۹۰ سال، خانه تاریخی ابوطالبی اصفهانی*.

اسلامیان، محمدجواد (۱۳۹۸)، *فاطمه میسمی، مهندس،  
۷۱ سال، خانه تاریخی اسلامیان*.

آصالح، اسمت (۱۳۹۹)، *فاطمه میسمی، خانه‌دار، ۷۶  
سال، خانه شخصی*.

آصالح، عفت (۱۴۰۰)، *فاطمه میسمی، خانه‌دار، ۶۶ سال،  
خانه تاریخی آصالح در باغ قلندرها*.

آصالح، محمدرضا (۱۳۹۹)، *فاطمه میسمی، مهندس  
کامپیوتر، ۶۱ سال، خانه تاریخی آصالح در باغ قلندرها*.

آصالح، نصرت (۱۳۹۹)، *فاطمه میسمی، خانه‌دار، ۶۸  
سال، خانه شخصی*.

بنکدار، فرهاد (۱۳۹۸)، *فاطمه میسمی، آزاد، ۶۱ سال،  
خانه تاریخی بنکدار*.

جابرزاده، غلامحسین (۱۳۹۸)، *فاطمه میسمی، تاجر  
کفش، ۷۲ سال، خانه تاریخی کلباسی*.

حکیم داوود، حسین (۱۳۹۸)، *فاطمه میسمی، آزاد، ۷۸  
سال، مغازه کنار مسجد علی‌اکبر (خانه تاریخی مشایخ)*.

تاریخی سندج، خوانش کالبد از دریچه فرهنگ زیست».  
نشریه صغه، ۲۸ (۸۰)، ۱۱۱-۱۳۱.

- پژوهش‌نیا، معصومه (۱۴۰۰)، «آنچه تاریخ شفاهی را  
متفاوت می‌سازد: الساندرو پرتلی». *دو فصلنامه پژوهش‌های  
تاریخ شفاهی*، ۱۳ (۱)، ۱-۱۲.

- تاورنیه، ژان باتیست (۱۳۹۸)، *سفرنامه تاورنیه، حمید  
ارباب شیرانی*. انتشارات نیلوفر، تهران.

- تحویلدار، حسین بن محمد ابراهیم (۱۳۴۲)،  
*جغرافیای اصفهان: جغرافیای طبیعی و انسانی و آمار اصناف  
شهر*. به تصحیح منوچهر ستوده. دانشگاه تهران، تهران.

- جابری انصاری، میرزا حسن خان (۱۳۷۸)، *تاریخ  
اصفهان*. به تصحیح جمشید مظاهری. موسسه انتشارات  
مشعل اصفهان.

- جناب اصفهانی، میرسیدعلی (۱۳۹۳)، *احصائیه  
خانه‌ها و محلات اصفهان*. سازمان فرهنگی و تفریحی  
شهرداری، اصفهان.

- رجایی، عبدالمهدی (۱۳۸۶). *اصفهان: از انقلاب  
مشروطه تا جنگ جهانی اول (گزیده جراید)*. اصفهان:  
دانشگاه اصفهان.

- ستوده، منوچهر (۱۳۹۴)، «محلات در تاریخ  
نگاری‌های محلی اصفهان». *همایش ملی گردشگری  
محله‌های اصفهان و ارتقای هویت شهری*. اصفهان: سازمان  
فرهنگی تفریحی شهرداری اصفهان. ۱۵۹-۱۶۹.

- شاردن، ژان (۱۳۷۵)، *سفرنامه شاردن، اقبال یغمایی*.  
انتشارات توس، تهران.

- شفق، سیروس (۱۳۸۱)، *جغرافیای اصفهان*. دانشگاه  
اصفهان، اصفهان.

- فرشید، راضیه (۱۴۰۰)، «آسیب‌شناسی تولید محتوا با  
رویکرد تاریخ شفاهی: مطالعه دلفی». *دو فصلنامه  
پژوهش‌های تاریخ شفاهی*، ۱۳ (۱)، ۱۳-۲۳.

- گلستان‌نژاد، ابوالقاسم (۱۳۹۴)، *اطلس کلان شهر*

- حکیم داوود، مرتضی (۱۳۹۸)، فاطمه میسمی، آزاد، ۷۸ سال، مغازه کنار مسجد علی اکبر (خانه تاریخی مشایخ).
- سالمی، مهین (۱۳۹۹)، فاطمه میسمی، خانه دار، ۷۵ سال، یکی از حیاط‌های خانه شیخ الاسلام.
- ستاری، رضا (۱۳۹۹)، فاطمه میسمی، مالک کارگاه کبریت‌سازی، ۷۰ سال، خانه تاریخی ستاری.
- شاکری، مهدی (۱۳۹۸)، فاطمه میسمی، کارمند سازمان میراث فرهنگی، ۵۱ سال، خانه تاریخی شاکری - غفوری.
- کتابی، حسن (۱۳۹۹)، فاطمه میسمی، آزاد، ۴۵ سال، خانه تاریخی کتابی.
- مالکی پور، منیژه (۱۳۹۹)، فاطمه میسمی، خانه دار، ۶۵ سال، خانه تاریخی میثمی در دارالشفاء.
- مغاره عابد، حسن (۱۳۹۹)، فاطمه میسمی، آزاد، ۸۱ سال، مغازه روبه روی هشتی خانه شیخ الاسلام.
- میثمی، اختر (۱۳۹۸)، فاطمه میسمی، خانه دار، ۷۳ سال، خانه تاریخی میثمی.
- میثمی، اسماعیل (۱۳۹۷)، فاطمه میسمی، بازنشسته، ۷۱ سال، خانه تاریخی میثمی.
- میثمی، اکرم (۱۳۹۷)، فاطمه میسمی، خانه دار، ۶۲ سال، خانه تاریخی میثمی در دارالشفاء.
- میثمی، جعفر (۱۳۹۷)، فاطمه میسمی، دبیر، ۷۴ سال، خانه تاریخی میثمی.
- میثمی، حسین (۱۳۹۷)، فاطمه میسمی، دکترای عمران، ۴۴ سال، خانه تاریخی میثمی.
- میثمی، زهرا (۱۳۹۷)، فاطمه میسمی، خانه دار، ۶۵ سال، خانه تاریخی میثمی در دارالشفاء.
- میثمی، عباس (۱۳۹۷)، فاطمه میسمی، دکتر داروساز، ۴۶ سال، خانه تاریخی میثمی.
- میثمی، علی (۱۳۹۷)، فاطمه میسمی، آزاد، ۵۰ سال، خانه شخصی.
- میثمی، منصور (۱۳۹۷)، فاطمه میسمی، خانه دار، ۶۵ سال،
- خانه تاریخی میثمی در دارالشفاء.
- نوربخش، زهرا (۱۳۹۹)، فاطمه میسمی، خانه دار، ۷۶ سال، یکی از حیاط‌های خانه شیخ الاسلام.

